

# DREAM WORLD RESORT&SPA

## SÜRDÜRÜLEBİLİRLİK RAPORU





## 01 GİRİŞ

Rapor Hakkında  
Genel Müdür Mesajı

20



## 02 POLİTİKALARIMIZ

Toplam Kalite Politikası  
Çevre Politikası  
İş Sağlığı ve Güvenliği Politikası  
Sürdürülebilirlik Politikası  
Topluma Uyum Politikası  
Çocuk Koruma Politikası  
Dezavantajlı Sağlığı ve Güvenliği  
Politikası



## 03 ATIK YÖNETİMİ

Geri Kazanılabılır Atıklar  
Tehlikeli Atıklar  
Bitkisel Atık Yağ



## 04 ENERJİ YÖNETİMİ

Elektrik Tüketimi  
Doğalgaz Tüketim  
Su Tüketimi  
Kömür Tüketimi

LPG Tüketimi  
Motorin Tüketimi  
Karbon Salınım



## 05 DOĞAL HAYATI KORUMA VE KÜLTÜREL MİRAS



## 06 YÖRESEL LEZZETLER



## 07 PERSONEL EĞİTİMLERİ VE SOSYAL FAALİYETLER

Otelimizde kurulma aşamasında olan kalite sistemleri ile birlikte hem çevre için hem de misafirlerimiz için genel verimliliğimizi, kalitemizi ve çevresel performansımızı arttırmayı hedefliyoruz.

Bu doğrultuda çevresel etkilerin azaltılması, enerji, su ve atık yönetimi, yerel halka ekonomik ve sosyal olarak fayda sağlama ve çevreyi koruma gibi sürdürülebilirlik kavramı içinde yer alan birçok konuda çalışmalarımıza devam etmekteyiz. Sürdürülebilirlik çevresel, ekonomik ve sosyal faktörlerin insan ve çevre yararına bir araya getirilmesi olarak tanımlanabilmektedir. Sürdürülebilirlik kapsamında otelimizin temel sorumlulukları;

- Geri dönüşüm ve yeniden kullanım fırsatlarını yaratmak ve değerlendirmek,
- Enerji verimliliğini sürekli iyileştirmek ve karbon salınımından dolayı oluşan olumsuz etkiyi minimize etmek,
- Neden olunan her türlü çevresel etkiyi azaltmak,
- Sürdürülebilirliğin temellerini oluşturan sosyal ve ekonomik faktörler en az çevre kadar önem arz etmektedir.

Sürdürülebilirlik, çalışanlara en uygun koşulların sağlanmasından yaratılan katma değer topluma paylaşılmasına kadar geniş bir kapsama sahiptir.

Bu raporda yer alan bilgiler, aksi belirtilmediği takdirde 2021-2022 yılı içerisindeki performansımızı içermektedir. 2021-2022 sürdürülebilirlik raporu;

- Otellerimizin çevresel, sosyal ve ekonomik performans değerlendirmesini,
- Bu performansı artırmak adına belirlenen hedefleri,
- Bu hedeflere ulaşmak için izlenecek strateji ve süreci,
- Karşılaşılabilecek olası riskleri,
- Ölçümlenen performans sonuçlarını içermektedir.



# *Değerli Misafirlerimiz, İş ortaklarımız ve Çalışanlarımız,*

Tesisimiz faaliyetlerine başladığı günde bugüne kadar, misafir memnuniyetinin temelini çalışan memnuniyeti ile doğru orantılı olduğunun bilincindedir. Çalışanlarımızın merkeze alındığı yönetim anlayışımızı, kültür ve değerlerimizin korunduğu, değişimin doğallıkla bütünleştiği ürünlerimizle, markalaşmış hizmetin örneklerini sektörümüze sunmakla gurur duyuyoruz.

Yasal uyumun bir adım önüne geçerek yaptığımız işlerde kalite, çevre, enerji ve iş sağlığı güvenliği konularında ulusal ve uluslararası standartlara erişme gayretindeyiz. Tüm paydaşlarımızla içten, kalıcı ve saygın ilişkiler kurmaya özen gösteren, güven üzerine oturtulmuş iletişimimizle, toplumsal duyarlılığı çalışmalarımızda göz ardı etmiyoruz.

Çeşitli toplumsal meseleler küresel ölçekte daha ciddi hale geldikçe ve uluslararası toplum, Sürdürülebilir Kalkınma Hedeflerine ulaşmak gibi yollarla sürdürülebilir bir toplum inşa etmeyi hedefledikçe orijinal misyonumuza dayalı yönetim daha da önemli hale geleceğini biliyoruz.

Sürdürülebilir bir topluma ulaşmaya katkı sağlayarak kurumsal sürdürülebilirliği artırmaya yönelik hedeflerimizi gerçekleştireceğimiz inancındayız.

Bu düşünce tarzına dayanarak Dream World Resort&Spa Hotel olarak, çocuklarımızın, torunlarımızın ve ötesinin hem madde hem de zihin olarak refah içinde yaşayabilmesi için ideal bir topluma ulaşmaya yardımcı olmaya çabalayacaktır. Ve toplumun ihtiyaç duyduğu değerli bir şirket olmayı, böylece paydaşlar açısından kurumsal değeri, finansal açıdan işletme değerini artırmayı hedefleyeceğiz. Bu bağlamda tedarikçilerimiz, iş ortaklarımız ve tüm çalışanlarımıza özverili çalışmaları için teşekkür ediyorum.

Saygılarımla,

*Ali Askar GÜRBÜZ*  
Genel Müdür



# POLİTİKALARIMIZ

- 06 TOPLAM KALİTE POLİTİKAMIZ
- 07 ÇEVRE POLİTİKAMIZ
- 08 İŞ SAĞLIĞI VE GÜVENLİĞİ POLİTİKAMIZ
- 09 SÜRDÜRÜLEBİLİRLİK POLİTİKAMIZ
- 10 TOPLUMA UYUM POLİTİKAMIZ
- 11 ÇOCUK KORUMA POLİTİKAMIZ
- 12 DEZAVANTAJLI SAĞLIĞI VE GÜVENLİĞİ POLİTİKAMIZ

## ENTEĞRE KALİTE POLİTİKAMIZ

- Türk misafirperverliğini sayısını her geçen gün artırdığı kalite standartlarıyla ve sürekli verdiği hizmet içi eğitimleriyle birleştirerek sektöründe ilk tercih edilen otellerden biri olmayı kendine amaç edinmiştir.
- Misafirlerimiz ve personelimizin beklentileri doğrultusunda, gıda güvenliği kurallarına uygun, geleneksel Türk mutfağı ve dünya mutfakları' nın seçkin lezzetlerini, eğitilmiş personelimizle güvenli bir şekilde hazırlamak ve sunmak
- İyi üretim, iyi hijyen uygulamaları ve uygun çevre şartlarını sağlamak
- Gıda güvenliği ile ilgili konularda gıda zincirinde yer alan tedarikçi müşteri ve ilgili birimler ile etkin bir iletişim kurmak ve sürdürülmesini sağlamak
- Enerjinin kullanımı, tüketimi ve verimliliği açısından tüm yasal ve uluslararası mevzuatlara, düzenlemeler ve zorunlu standartlara ve misafir gerekliliklere uyulması,
- İçeriden veya dışarıdan, bilerek ya da bilmeyerek meydana gelebilecek her türlü tehdide karşı Firmamızın bilgi varlıklarını korumak, bilgiye erişilebilirliği iş prosesleriyle gerektiği şekilde sağlamak, yasal mevzuat gereksinimlerini karşılamak,
- Tüm çalışanlarımıza gerekli bilgilendirme ve eğitimler yardımıyla kendilerinin, diğer çalışanların ve Misafirlerin sağlık ve güvenliklerini tehlikeye atmamayı temel görev olarak benimsetmek,
- Tüm faaliyetlerimiz kapsamında, geri dönüştürülebilir atıklarımızı değerlendirmek, sınırlı olan doğal kaynak kullanımını azaltmak, çevreye zararlı atıklardan dolayı oluşacak kirliliği önlemek, canlı hayatı olumsuz etkilememek, çevreyi kirletmemek için gerekli tedbirleri almak,
- İş sürekliliğini sağlamak için İş Sürekliliği Yönetim Sistemi'ni geliştirmeyi, gerekli operasyonel süreçleri sürekli kontrol edip güncelliğini korumayı ve Olay/Kriz/Felaket anında gerekli aksiyonların hızlıca alınmasını sağlamayı,

- Tüm süreçlerimizde “SÜREKLİ İYİLEŞME” felsefesinin benimsemek,



## ÇEVRE POLİTİKAMIZ

Tesisimiz, kurulduğu günden bu yana çevreye duyarlı bir tesis olmuştur. Bu duyarlılığı devam ettirebilmek için yürürlükte bulunan tüm çevre ile ilgili yasal mevzuat ve idari düzenlemelere uyarız.

Atıklarımızın çevresel etkilerini kontrol altında tutarak geri kazanımı olmayan atıklarımızı çevreye zarar vermeyecek şekilde bertaraf eder ve/veya ettirir, faaliyetlerimizden kaynaklanan çevresel etkileri sürekli kontrol altında tutarak çevre performansımızı geliştiririz.

Ayrıca, çevre kirliliğini önlemeye yardımcı olmak ve bu konuda daima iyileştirmeler yapmaya çalışmak ve doğal kaynak kullanımlarını en aza indirgeyecek çalışmalar yapmak da faaliyetlerimiz arasındadır.

Çevre bilincinin, sadece çalışanlarımızca değil, konuklarımız ve yetkili mercilerce de benimsenmesini sağlamak amacı ile yerel yönetimlerle işbirliği yaparak çevre koruma projeleri üretilmesine katkıda bulunuruz.

Yakın çevremizi bilinçlendirmek ve korumak, birlikte çalıştığımız firmaların da aynı duyarlılıkla yaklaşmasını sağlamak bizler için büyük önem taşımaktadır. Yerel yönetimlerle iş birliği içinde olarak, çevre halkının turizmle ilgili bilinçlenmesini sağlamak.

Misafirlere yerel kültürlerin sunulması ve yöredeki tarihi ve kültürel faaliyetlere yönlendirerek bölgede turizmin sürdürülebilirliğini sağlamak faaliyetlerimiz arasındadır.



## İŞ SAĞLIĞI VE GÜVENLİĞİ POLİTİKAMIZ

Dream World Resort&Spa Hotel olarak tüm çalışanlar, taşeronlar ve misafirler dahil olmak üzere işyerinde bulunan herkesin sağlık, güvenlik ve refahını sağlamayı amaçlar. Tesis içerisinde çalışanlar, yükleniciler ve ziyaretçilerin dikkat etmeleri gereken görevleri vardır; güvenli çalışma sorumluluğunu taşımak, kendi sağlık ve güvenlikleri için tüm makul önlemleri almak ve davranışları sonucu etkilenebilecek diğer tüm insanların sağlık ve güvenliğini göz önünde bulundurmaktadır.

- İlgili tüm faaliyetlerde ihtiyaç olduğu zaman işletmede çalışanlar ve/veya dışarıdan hizmet alımıyla uygun uzmanlardan yararlanarak iş güvenliği koşullarını iyileştirmek için tüm makul ve uygulanabilir adımları atacaktır.
- Tüm çalışanların, yüklenicilerin ve ziyaretçilerin iş güvenliğini iyileştirmek için alınacak önlemlerin geliştirilmesi ve desteklenmesi kapsamında etkin katılımını teşvik ederek bir iş güvenliği kültürü oluşturmak.
- Yürürlükteki tüm İSG ile ilgili mevzuat, düzenlemeler ve standartlarıyla uyumlu olmak.
- Organizasyon kapsamındaki risklerle ilgili ve bunlara uygun risk ve tehlike yönetim sistemleri uygulamak. Kontrollü çalışma için
- güvenli çalışma alanı ve donanım sağlamak.
- Tüm ilgili personel için uygun İSG eğitimi sağlamak.
- İşyerindeki sağlık ve güvenliği geliştirmek için yıllık bir İSG programı oluşturmak. İSG
- performansını sürekli olarak iyileştirmek için yeterli kaynak ayırmak.
- Çalışanlar için düzenli olarak sağlık gözetimi sağlamak.
- Tüm olaylara aktif olarak müdahale etmek, bunları soruşturmak ve yaralanan çalışanların uygun işlere, hak taleplerinin adil yönetimi ve rehabilitasyon uygulamaları yoluyla ilk fırsatta geri dönmesini sağlamak.

Bu standartlar işletmede sürekli iyileşmenin sağlanabilmesini kolaylaştırmak amacıyla bütünlük ve etkinliğin korunduğundan emin olmak için düzenli olarak izlenecektir.



## SÜRDÜRÜLEBİLİRLİK POLİTİKAMIZ

Çevreyi korumak ve sürdürülebilir turizmin gerekliliğini sağlamak amacıyla çevreye olan etkilerinizi tespit eder, olumsuz etkilerini, olası tehlikeleri ve atıklarımızı kontrol altına alırız.

Doğal kaynakların kullanımını, enerji tüketimini, hava, su ve toprak kirlenmesini en aza indirmek için gayret ederiz. Ülkemizde yürürlükte olan çevre, iş sağlığı ve güvenliği ve insan hakları ile ilgili yayımlanmış olan mevzuat ve düzenlemelere uyar, tüm gereklilikleri eksiksiz yerine getiririz.

Faaliyetlerimizi yürütürken misafir ve çalışanlarımızı meydana gelebilecek yaralanmalardan, hastalıklardan korumak ve iyi çalışma koşulları sağlamak için gerekli önlemleri alır ve uygularız.

Çevre bilinci ve sosyal sorumluluklarımızın sadece çalışanlarımızca değil, konuklarımız, tedarikçiler, taşeronlar ve yetkili mercilerce de benimsenmesini sağlamaya çalışırız. Yerel yönetimler, tedarikçi firmalar ve sivil toplum kuruluşları ile iş birliği yaparak çevre koruma ve sosyal sorumluluk projeleri üretilmesine katkıda bulunuruz.

Bulduğumuz yerlerde, yerel istihdamı artırmak, doğal yaşamı korumak ve zenginleştirmek için gerekli her türlü önlemi alır, çevremize sahip çıkmak adına yaptığımız tüm faaliyetleri kamuoyu ile paylaşırız.

Tedarikçilerimizi seçerken ürünler için aradığımız kriterler çevre duyarlılığı adına geri dönüştürülmüş ürünlerden yapılan veya geri dönüştürülebilir olan adil ticaret organik, FSC, MSC vs. sertifikalı tedarikçilerimizden temin etmek önceliğimizdir.



## TOPLUMA UYUM POLİTİKAMIZ



Dream World Resort&Spa Hotel olarak, içinde bulunduğumuz yerel topluluğu desteklemeye ve onlarla birlikte çalışmaya kendisini adanmıştır. İşimizi, destinasyonun kültürünü ve mirasını ve yerel ekonomiyi korumaya ve tanıtmaya yardımcı olacak şekilde yürütmeyi taahhüt ediyoruz. Yerel halkın refahına ve yaşam alanlarına katkıda bulunduğumuzdan emin olmak için, yerel topluluğumuzla sürekli bir diyalog sürdürmenin çok önemli olduğuna inanıyoruz.

Bu doğrultuda;

- Topluluğu geliştiren girişimleri desteklemek.Yerel
- ekonomiyi desteklemek.
- Yerel kültüre, geleneklere ve yaşam biçimine saygı duymak ve korumak. Temel kaynaklara
- ve hizmetlere erişimi desteklemek ve korumak.

Hedeflerimize ulaşmak için ne yapıyoruz:

Misafirlerimizi, destinasyonun tarihini, kültürünü, gelenekleri ve yerel topluluğumuz ile birlikte, sunulan yerel ürün ve hizmetleri de keşfetmeye teşvik ediyoruz. Kültürel ve manevi açıdan önemli mekanların bakımına her yıl bağış yaparak ve misafirleri ziyaret etmeye teşvik ederek katkıda bulunuyoruz.

Mümkün olduğunda, satın alma politikamızda belirtildiği gibi yerel ve bölgesel ürün ve hizmetleri tercih ederiz. İşe alım politikamızda belirtildiği gibi işe alım sürecinde yerelde yaşayan personeli tercih ederiz. İşbaşı eğitim programları ile öncelikli olarak yerel halka iş imkanı sağlarız. Yerel ve yerli halkla, yerel dernek ve ticaret odasının düzenli toplantıları aracılığıyla, sürekli diyalog halinde olarak onlara adil ve eşit davranılmasını sağlıyoruz. Misafirler ve çalışanlarımızla düzenli plaj temizliği yaparak, plajlarımızı ve kumullarımızı korumayı amaçlıyoruz. Çeşitli yerel hayır kurumlarına yıllık mali katkılarda bulunuyoruz.



**DEZAVANTAJLI SAĞLIĞI VE GÜVENLİĞİ POLİTİKAMIZ**

Her insanın tatil yapmaya hakkı vardır ve tatil bir ihtiyaçtır. Bu nedenle hizmet verdiğiniz konaklama tesislerinin engelli ve engelsiz tüm misafirlerimize, uygun fiziki altyapısının gerek odalar gerek içve dış genel mekanlarda planlama aşamasından itibaren titizlikle sağlanması birinci önceliğimizdir.

Dezavantajlı misafir memnuniyetinin sürdürülebilirliği için uygun personel tedarigi ve eğitiminin kesintisiz devam etmesi ve değişen teknolojik gelişmelerin takibi de tesisimiz için önceliklidir.

Herkese eşit şartlarda hizmet anlayışı ve konusunda eğitimini almış personelimiz ile dezavantajlı misafirlerimize sadece odalarında değil, tüm hizmet alanlarımızda kendilerine evlerindeki konforu sağlamak için tüm özverimizle hizmet vermekteyiz.

Kurumsal bilincimiz dezavantajın kişide değil fiziksel alanda olduğu felsefesini ilke eden bir yönetim anlayışını benimseyerek, fiziksel alanlardaki dezavantajlı misafirlerimizin rahat ve konforu adına ulaşılabilir kılmak önceliğimizdir.

Dezavantajlı olsun ya da olmasın tüm vatandaşların çalışma hakkına sahip olması gerektiği inancında olduğumuzdan tesisimizde dezavantajlı personellerimiz de istihdam edilmektedir. Bu çerçevede dezavantajlı farkındalık politikamız herkes için eşit şartlarda tatilin önündeki engelin kaldırılmasıdır.

## ÇOCUK KORUMA POLİTİKAMIZ

Çocuk haklarına saygı duyma ve çocukları her türlü sömürü türlerine karşı korumak için gerekli tedbirleri alırız.

Çocukların korunmaya ve bakıma muhtaç hale gelmesini önleyici programları destekleriz.

Suçla karışmış ya da kendilerine karşı suç işlenmiş çocukların topluma kazandırılmasını sağlayacak kurum ve kuruluşlara destek oluruz.

Çocuğa hizmet veren tüm paydaşlarla iş birliği içerisinde oluruz.

Çocuğa karşı şiddetin önlenmesine yönelik toplumsal bilinç ve duyarlılığı artırıcı aktivitelerde bulunuruz.

Personelimize çocuk koruma ile ilgili eğitimler düzenleriz. Bulduğumuz ortanda çocuk korumaya yönelik her türlü organizasyon ve etkinliklere destek oluruz.

Olası bir istismar durumunda, çocuğu istismar ortamından uzaklaştırmak ve ilgili yöneticilere bilgi vermek konusunda personelimize eğitimler veriyoruz.





# ATIK YÖNETİMİ

**14 GERİ KAZANILABİLİR ATIKLAR**

**15 TEHLİKELİ ATIKLAR**

**16 BİTKİSEL ATIK YAĞ**



Dream World Resort&Spa Hotel olarak uyguladığımız atık yönetimi sistemimizde öncelikli amacımız atık miktarını azaltmak, oluşan atıklarımızı iyi yöneterek çevreye en az zarar ile bertarafını sağlamak ve geri kazanılabilir olanları tekrar kazanmaktır.

## GERİ KAZANILABİLİR ATIKLAR

Ambalaj atık ve organik atıklarımızı bilinçli şekilde ayrıştırarak geri dönüşüme katkıda bulunuyoruz.

Atık üretimimizi azaltmak için çeşitli çalışmalar yapıyor, misafirlerimizi ve çalışanlarımızı geri dönüşüm programına katılmaya teşvik ediyoruz. Cam, kâğıt, yağ, plastik ve yiyecek atıklarının geri dönüşümü için çeşitli bölümlerinde ayrıca ofis alanlarında atık ayrıştırma kapları bulunduruyoruz.

Misafir alanlarında da atık ayrıştırma kovaları bulunduruyoruz. Ayrıştırdığımız bu atıkların geri dönüşümü için ilgili firmalarla çalışıyor ve takibini yapıyoruz.

Eysel Atık	CAM	PLASTİK	METAL	KAĞIT / KARTON	ORGANİK	TOPLAM
Toplam 2021 (KG)	3960	3400	1560	4320	75109,97	88349,97
Toplam 2022 (KG)	6365	6780	4280	8040	110588,6	136053,6
Fark (KG)	2405	3380	2720	3720	35478,63	47703,63
Değişim (%)	61%	99%	174%	86%	47%	54%



# ATIK YÖNETİMİ

Kâğıt tüketimimizi azaltmak için mümkün olduğunca yazışmalarımızı ve duyurularımızı mail ortamında yapıyoruz. Dokümanlar üzerinde yapılan güncellemeler ortak ağımızdan yapılmaktadır. Gereksiz çıktı alınmamaktadır.

Misafirlerimize otelimizde uyguladığımız atık yönetimi ile ilgili oda kartıyla bilgilendirme yaparak; onları da atık miktarını azaltma ve oluşan atıkları ayrıştırma konusunda teşvik ediyoruz.

## TEHLİKELİ ATIKLAR

Tesislerimizde oluşan tehlikeli atıklar çevreye zarar vermeden bertaraf edilebilmesi için bölümlerimizde oluşan tehlikeli atıkları, tehlikeli atık odalarımızda uygun koşullarda topluyor, etiketleniyor ve yasalara uygun bertaraf veya değerlendirilmesi için lisanslı firmalara teslim ediyor.

Tehlikeli Atıklar (kg)	Toplam 2021	Toplam 2022	Fark	Değişim (%)
	119	317	198	166%
Tehlikeli Atıklar (kg)	Kişi Başı 2021	Kişi Başı 2022	Fark	Değişim
	0,00212964	0,003282083	0,00	54%

2023 yılında oluşan tehlikeli atık miktarının daha da azalmasını hedefliyoruz.

## BİTKİSEL ATIK YAĞ

Kullanılan bitkisel atık yağların geri dönüşüm miktarını her yıl arttırmaktayız. Oluşan bitkisel atık yağlar düzenli olarak anlaşmalı olduğumuz lisanslı firmalara verilmektedir.

Bitkisel Atıklar (kg)	Toplam 2021	Toplam 2022	Fark	Değişim (%)
	485	4086	3601	742%
	Kişi Başı 2021	Kişi Başı 2022	Fark	Değişim
<b>0,01</b>	<b>0,04</b>	0,03	387%	

Hedeflerimiz;

- Kullanılan bitkisel atık yağ geri kazanım miktarını önceki yıllara göre artırmak,
- Personelimizi atık yağ ile ilgili daha çok bilgilendirmek.



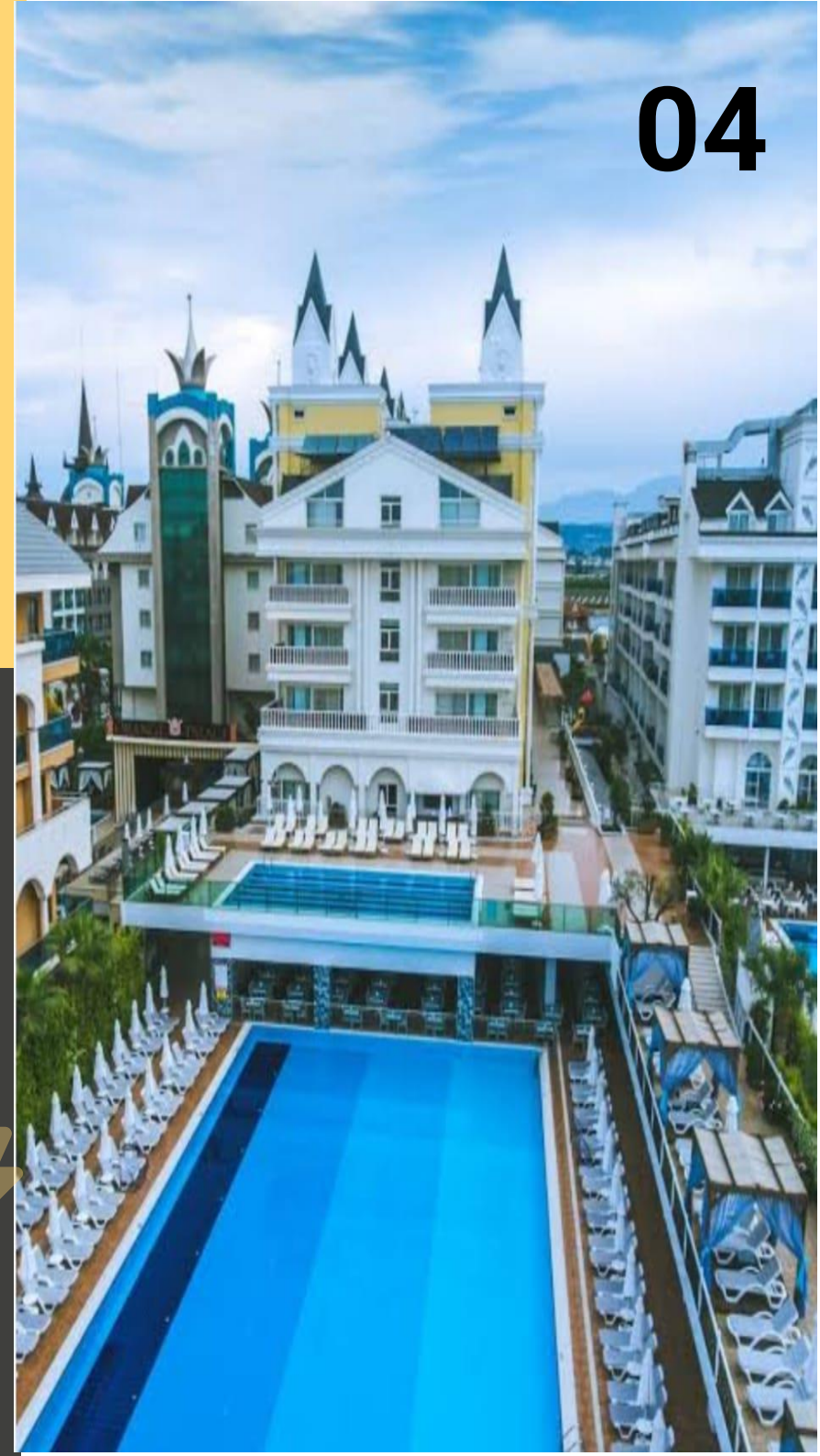
## KİMYASAL TÜKETİMİ

Kimyasal kullanım miktarlarımızı kontrol ediyor, boşa ve yanlış kimyasal kullanımını engellemek için personel eğitimleri verilmektedir. Kimyasalların kullanımı ve tehlikeli kimyasalların dökülmesi/saçılması durumunda alınacak tedbirler konusunda çalışanlarımızı eğitim veriyoruz. Otel alanındaki bitki ilaçlamaları rutin olarak değil ihtiyaç halinde yapılarak kimyasal kullanımı azaltılmaktadır.



# Enerji Yönetimi

- 20 ELEKTİRİK TÜKETİMİ
- 21 DOĞALGAZ TÜKETİMİ
- 22 SU TÜKETİMİ
- 24 KÖMÜR TÜKETİMİ
- 24 LPG TÜKETİMİ
- 25 MOTORİN TÜKETİMİ
- 26 KARBON SALINIMI





# ENERJİ YÖNETİMİ



Satın aldığımız tüm elektronik ürünlerin enerji tasarruflu olmasını, tüm çalışanlarımızın enerji tasarrufu konusunda eğitim almasını hedeflemekteyiz. Otellerimizde enerji tasarrufu ile ilgili aşağıdaki çalışmalar yapılmakta ve sürekliliği sağlanmaktadır.

Tüm odalarda misafirlerimize elektrik tasarrufu hakkında uyarı yazıları bulunmaktadır.

Tüm odalarda balkon kapısının açılması durumunda ısıtma/soğutma cihazlarını devre dışı bırakan sistemler kullanılmaktadır.

Otellerimizde enerji tasarruflu ampuller ya da led ışıklar kullanılmaktadır.

Ortak alanlardaki tuvaletlerde, koridorlarda, personel bölgelerinde ve zemin katlarda aydınlatma için sensörler kullanılmaktadır.

Dış aydınlatmalar zamanlayıcılarla kontrol edilmektedir. Odalarımızda elektronik anahtar kartlar kullanılmaktadır.

Odalarımızda Led TV'ler kullanılmaktadır. ( Odalarımızda A sınıfı, düşük tüketimi olan TV'ler kullanılmaktadır.)

Odalarımızda mini barlarımız enerji tasarrufu sağlamak amacıyla ısı kaynağından uzak olacak şekilde konumlandırılmıştır.

Boş odalarımızın perdeleri yaz sezonunda kapalı, kış sezonunda açık tutularak iklimlendirme cihazlarının kullanımı azaltılmaktadır.

Sıcak su üretiminde güneş panellerinden destek sağlanmaktadır. Otellerimizin sıcak su ihtiyacının %50'si güneş enerjisinden elde edilmektedir. Elektrikle çalışan cihazlar güneş ışınlarına maruz kalmayacak şekilde konumlanmıştır.

## ELEKTRİK TÜKETİMİ

Tesisimizdeki enerji tüketimlerini azaltmak adına yeni yatırımlar yapmaktayız. Bu yatırımların en önemlisi sadece Dream World Resort&Spa Hotel tesislerinin enerji tüketimlerini yeşil ve yenilenebilir kaynaklardan sağlamak adına, Burdur bölgesinde kurulmakta olan yaklaşık **7mWh** enerji üretimine sahip olacak güneş enerji santrali yatırımı devam etmektedir. Bu yeşil enerji üretim tesisi sayesinde tüm tesislerimizin enerji ihtiyacı karşılanmış olacaktır. Tesisin **2024 yılı Haziran ayında tamamlanması** planlanmaktadır. Aşağıdaki tablolarda 2021-2022 yılı tesisimizin tüketmiş olduğu elektrik tüketimleri bulunmaktadır.

	Toplam 2021	Toplam 2022	Fark	Değişim (%)
Elektirik Tüketimi (kWh)	<b>946905</b>	<b>1.452.038</b>	505.133	53%
	Kişi Başı 2021	Kişi Başı 2022	Fark	Değişim
	<b>16,95</b>	<b>15,03</b>	-1,9	-11%

## Hedeflerimiz

- 2023 yılında tüm elektrik enerji tüketimimizi güneş enerji sisteminden karşılamak,
- Tesisimizde hizmet veren tüm çalışanlarımız için enerji tasarrufu eğitimlerini vermek.
- Yeni alınacak elektrikli aletler için enerji verimliliği yüksek cihazları tercih etmek.



## DOĞALGAZ TÜKETİMİ

Aşağıdaki tablolarda 2021-2022 yılı tesisimizin tüketmiş olduğu doğalgaz tüketimleri bulunmaktadır.

Doğalgaz Tüketimi (kg)	Toplam 2021	Toplam 2022	Fark	Değişim (%)
	23326	44.613	21.287	91%
Doğalgaz Tüketimi (kg)	Kişi Başı 2021	Kişi Başı 2022	Fark	Değişim (%)
	0,42	0,46	0,04	11%

## Hedeflerimiz

- 2023 yılında doğalgaz tüketimimizin kişi başına oranını daha da düşürmek
- Tesisimizde hizmet veren tüm çalışanlarımız için enerji tasarruf eğitimlerini vermek,

## SU TÜKETİMİ

Sağlık, hijyen ve misafir memnuniyeti konularından ödün vermeden genel su tüketimini azaltmak amacıyla su tasarrufu sağlayan donanımlar kullanıyor; misafir odalarına su tasarrufu ile ilgili bilgilendirici “Çevre Broşürü” yerleştiriyor ve çalışanlarımızı bu konuda eğitiyoruz.

Otellerimizde su tasarrufu ile ilgili aşağıdaki çalışmalar yapılmakta ve sürekliliği sağlanmaktadır. Su riskini World Resources Institute (wri.org) üzerinden takip ediyoruz.

- Musluk ve duşlarda su akışı sınırlayıcı donanımlar kullanılmaktadır. Tuvaletlerde tasarruflu
- ve/veya ikili sifon sistemi kullanılmaktadır.
- Ortak alanlardaki tuvaletlerde fotoselli musluklar ve sensörlü pisuarlar kullanılmaktadır.

Su Tüketimi (m <sup>3</sup> )	Toplam 2021	Toplam 2022	Fark	Değişim (%)
		19974	44.961	24.987
Su Tüketimi (m <sup>3</sup> )	Kişi Başı 2021	Kişi Başı 2022	Fark	Değişim
	0,36	0,47	0,11	30%

## Hedeflerimiz

- 2023 yılında su tüketimimizin kişi başına oranını daha da düşürmek,
- Tesisimizde hizmet veren tüm çalışanlarımız için su tüketimi tasarruf eğitimlerini vermek,

## LPG TÜKETİMİ

Doğalgaz Tüketimi (kg)	Toplam 2021	Toplam 2022	Fark	Değişim (%)
	23326	44.613	21.287	91%
	Kişi Başı 2021	Kişi Başı 2022	Fark	Değişim (%)
	0,42	0,46	0,04	11%

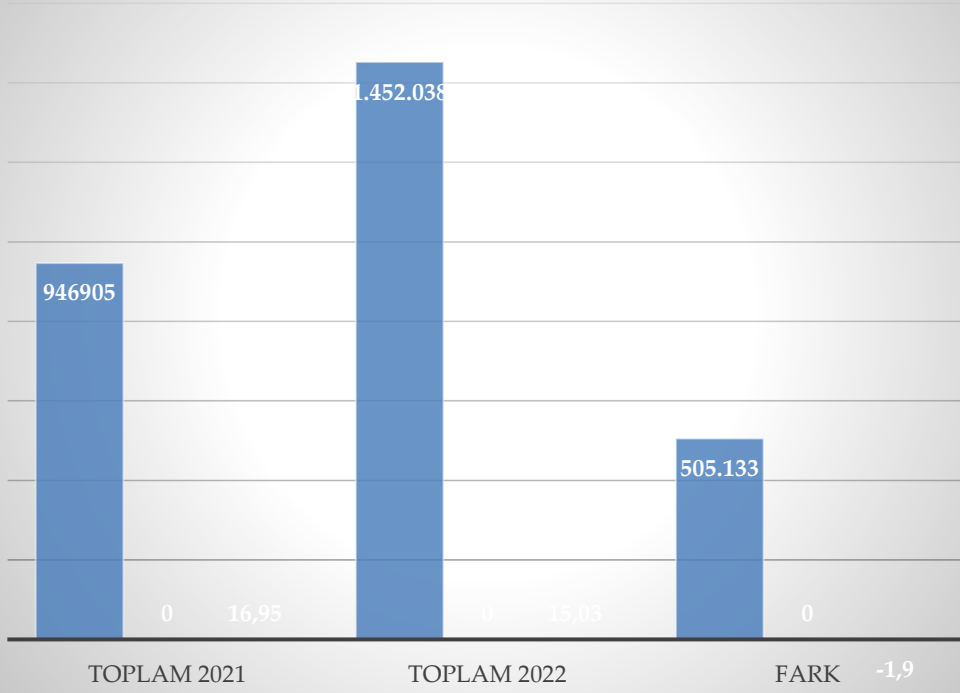
## MOTORİN TÜKETİMİ

Aşağıdaki tabloda 2021-2022 motorin tüketimi verilmiştir.

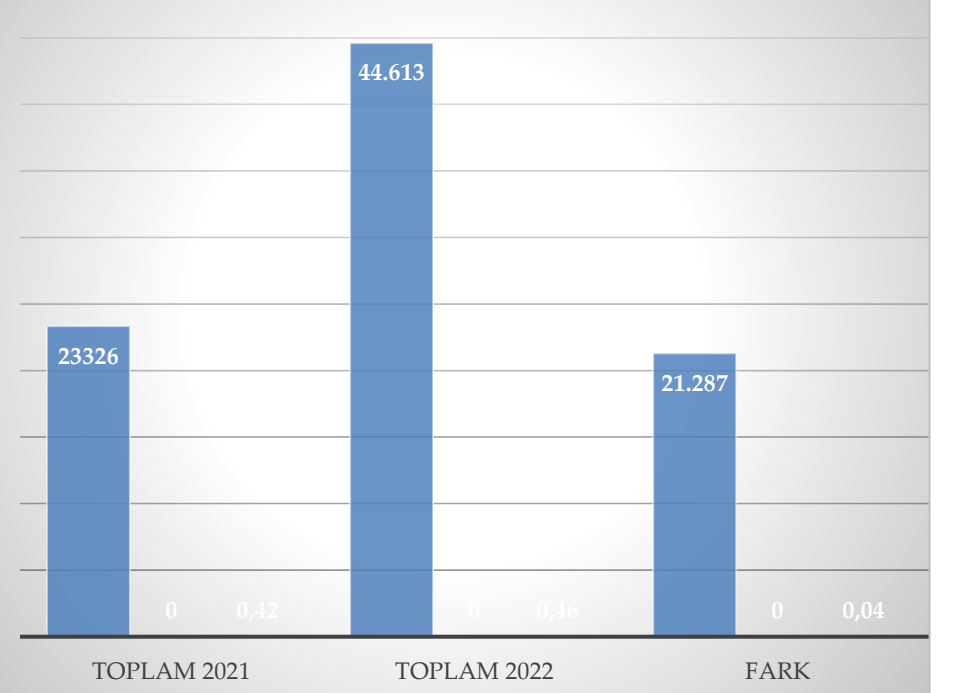
Mazot Tüketimi (Lt)	Toplam 2021	Toplam 2022	Fark	Değişim (%)
	5521	8.500	2.979	54%
	Kişi Başı 2021	Kişi Başı 2022	Fark	Değişim
0,10	0,09	0	-	



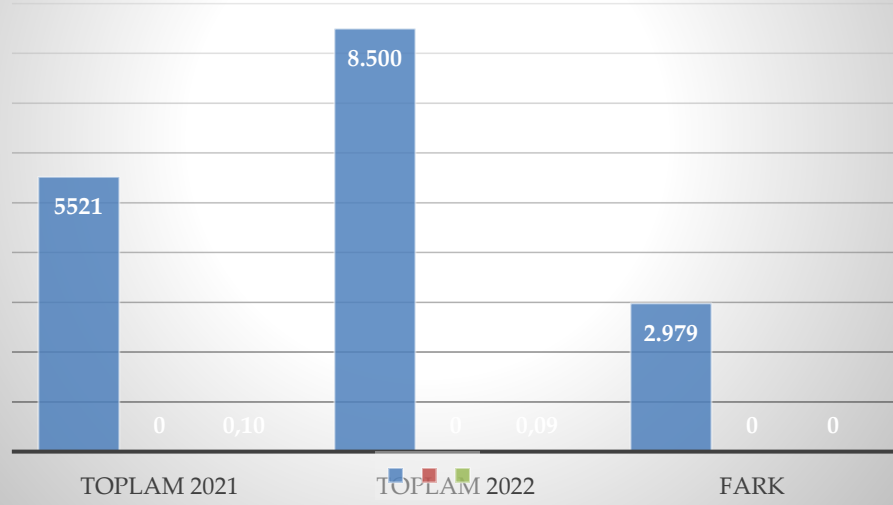
## Elektirik Tüketimi (kWh)



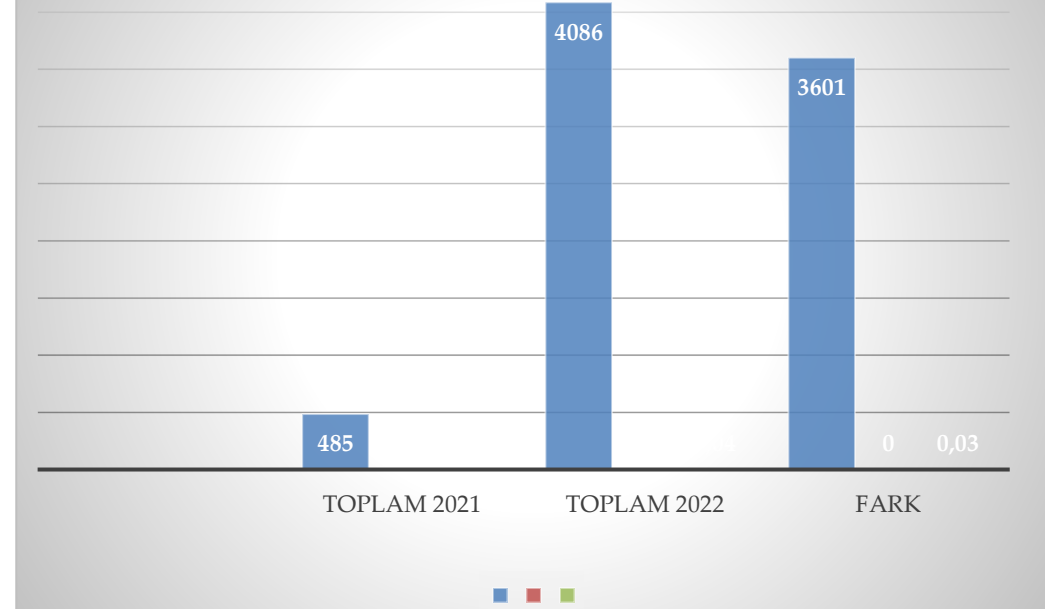
## Doğalgaz Tüketimi (kg)



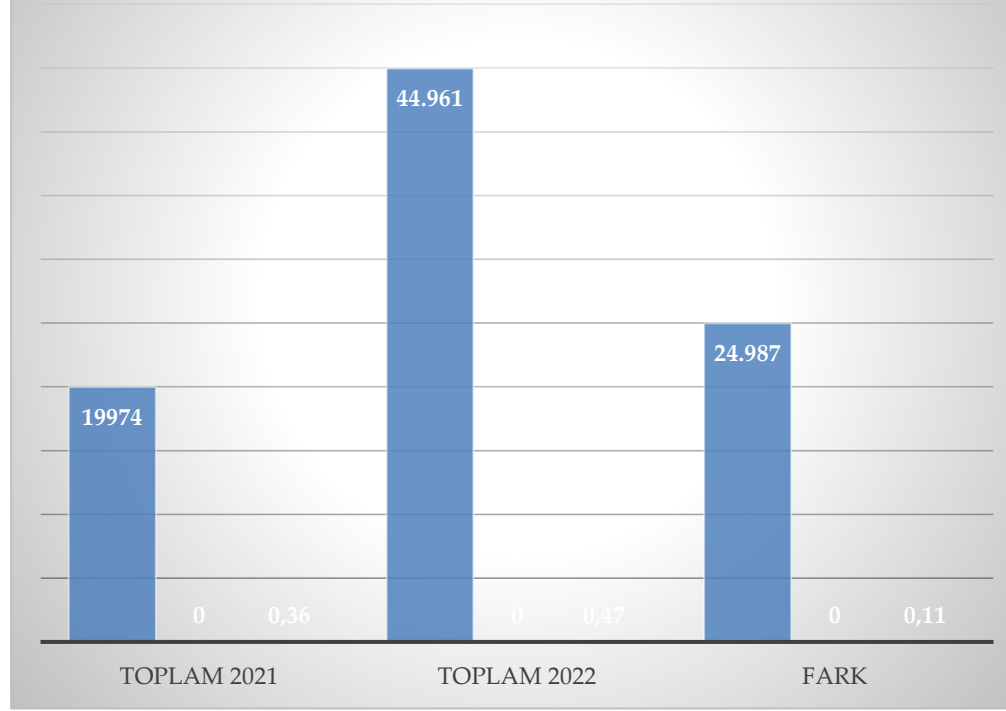
## Mazot Tüketimi (Lt)



## Bitkisel Atıklar (kg)

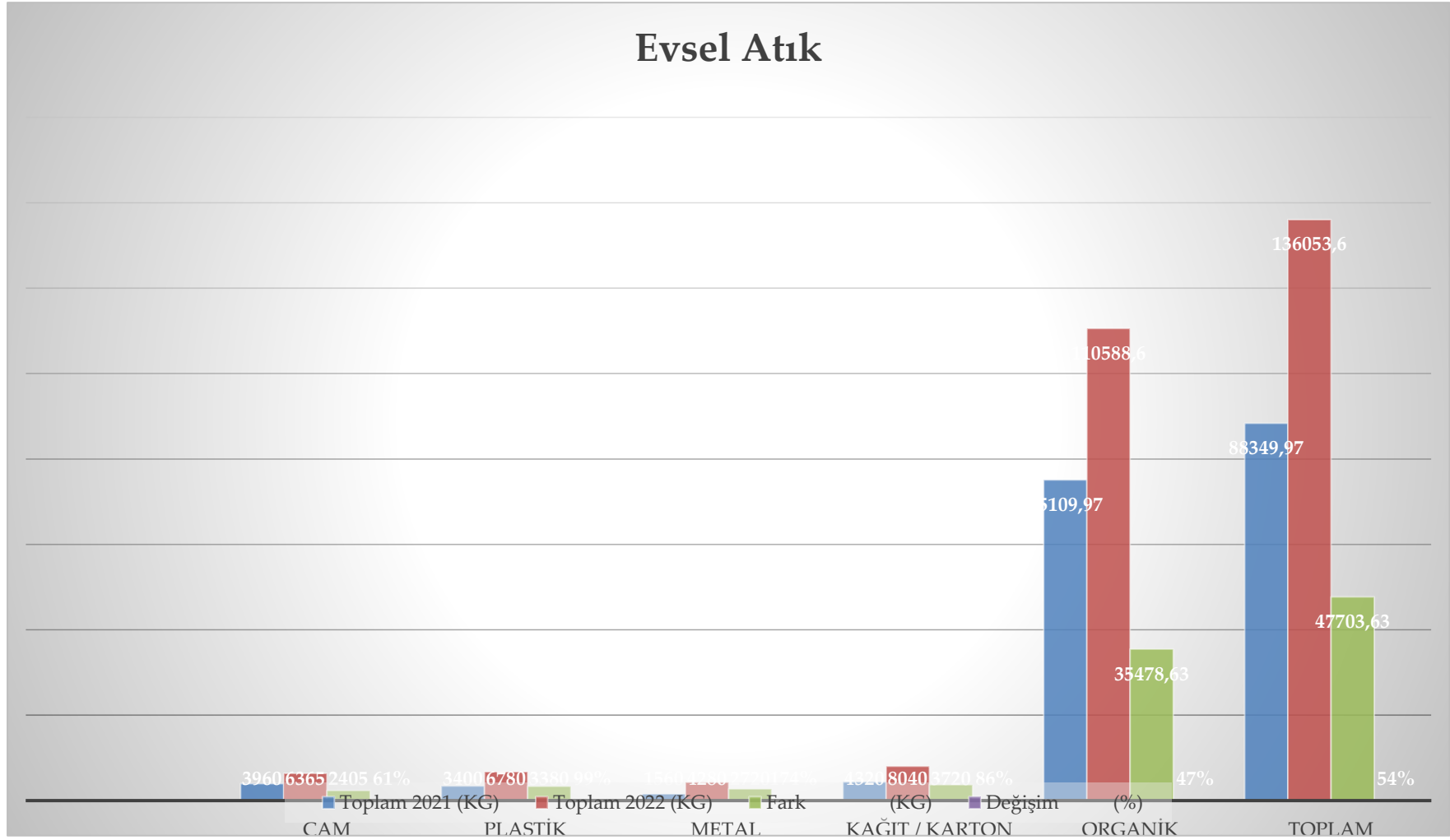


## Su Tüketimi (m3)





## Evsel Atık



Dođal Hayatı Koruma

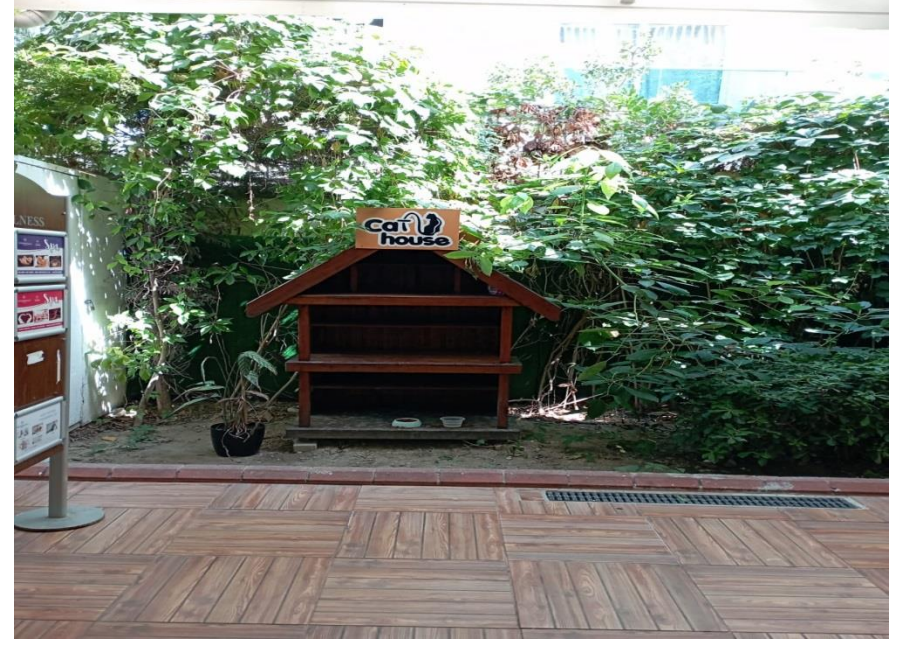
vç

Kültürel Miras



# DOĞAL HAYATI KORUMA VE KÜLTÜREL MİRAS

Çevrede bulunan vahşi veya evcil hayvanların korunması, bakım ve beslenmeleri ile ilgili çalışmalar yapılmaktadır. Deniz suyunun temizliği hem doğal yaşamı koruma hem de sürdürülebilir turizm kapsamında en büyük öncelik verdiğimiz konuların başında gelmektedir. Bu kapsamda plajda yeterli sayıda çöp kutusu bulunduruyor, düzenli olarak boşaltıyor plajı ve temiz tutuyoruz. Sahillerimizin daha temiz olabilmesi için plaj görevlilerimize eğitimler veriyor, plajların temizliğini kontrol ediyoruz. Sahildeki nesli tükenmekte olan kum zambakları hakkında bilgilendirme yazımız mevcuttur. Ayrıca otelimiz içerisinde kedileri için kedi evi bulunmaktadır. Karbon salınımını düşürmek temiz enerjiye erişim için tesisimiz içerisinde elektrikli araçlar için şarj istasyonumuz bulunmaktadır.





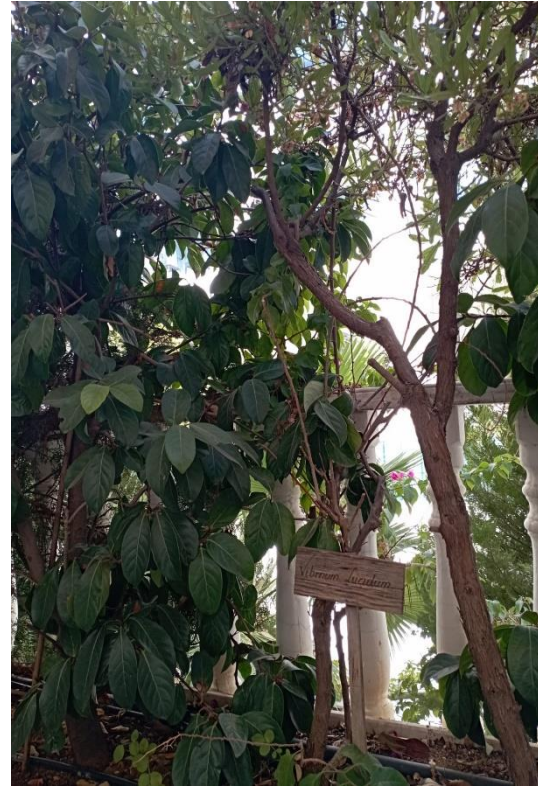
## Tesis Bahçesinde Çevre Adına Yaptıklarımız

Tesis bahçemizde;

**Kimyasal ilaçların kullanımı olabildiğince azaltılmış ve daha çok organik, çevre ve insan sağlığına ve doğada yaşayan canlılara zarar vermemek hedeflenmiştir.**

Mümkün olduğunca organik gübre kullanımına geçilmiş olup kimyevi gübre kullanımı daha da azaltılmaya çalışılmaktadır. Bahçe dikimlerinde mevsimlik bitkiler yerine çok yıllık bitkiler tercih edilmektedir. Ayrıca az su isteyen bitkiler tercih etmekteyiz. (zeytin)

Tesis genelinde damlama sulama miktarı artırılmıştır.





## Çevre Hareketi

Kullanılmış enjektör, tıbbi atıkları doktor ofisinde bulunan tıbbi atık kovasına atabilirsiniz.

Ömrünü tamamlamış piller için resepsiyonda atık pil kutusu bulunmaktadır.

Ambalaj atıkları çöp değildir, bunları genel alanlar içerisinde bulunan renkli geri dönüşüm kovalarına atabilirsiniz. Odadan çıktığımız zaman enerji kartımı yuvasından çıkararak gereksiz elektrik sarfiyatını engelleyebilirsiniz.

Yöremize özgü bitki türü olan kum zambagını görmeden lütfen otelimizden ayrılmayın

Katlarda ve genel alanlarda plastik kullanımını azaltmak için koymuş olduğumuz *su sebillerini* kullanabilirsiniz.



## Kum Zambağı (*Pancratium maritimum*)



Nesli tehlike altında bir tür olan Kum zambağı (*Panocratium maritimum*) Amaryllidaceae (Zambakgiller) familyasının bir üyesi monotipik (alt türü olmayan) bir cinstir.

Türkiye’de: Akdeniz, Ege, Marmara ve Karadeniz Sahil kumullarında yetişmektedir.

Çiçekleri beyaz, gösterişli ve çok hoş kokulu olan bu bitki daha çok sabit kumuları tercih etmektedir.

Kum zambağı bir güneş bitkisidir. Bu nedenle kumulların ıslak olmadığı, kararlı (stabil) kumullarda ve diğer bitki türlerinin zayıf olduğu açık alanları tercih etmektedir.

Bir geofit olan kum zambağı kışı istirahat halinde geçirmekte olup aşırı yaz sıcaklarında su ihtiyacını atmosfer neminden yada gece oluşan çiğden sağlayabilmektedir. Ayrıca denizden gelen taban suyunu da kullanabilmekte olup, dolayısıyla tuz toleransı yüksek bir türdür.

Turizm baskısı, sahillerin yerleşime açılması ve endüstriyel vb. amaçlarla kumulların tahrip edilmesi, bitkiyi tehdit eden faktörlerdir.



## Seleukeia Antik Kenti

Seleukeia Antik Kenti olarak da bilinen şehir, M.Ö. 3. yüzyılda inşa edilmiştir. Kent, Büyük İskender'in haleflerinden Suriye Kralı I. Selevkos Nikator adına kurulmuş olan 9 kentten biridir. Kentin bilinen diğer adı Lyrbe'dir. Liman şehri olarak kullanılan kent çevresinde yapılan arkeolojik kazılarda Klasik Çağ'a ait birçok yapı gün yüzüne çıkarılmıştır. Özellikle Helenistik, Roma ve Bizans dönemine ait yapıları içeren antik kent içerisinde gezebileceğiniz şehir surları, agora, tapınak, kilise, mezar ve sarnıçlar yer almaktadır. Seleukeia antik kenti buluntuları arasında en önemlisi hiç şüphesiz "Yedi Bilgeler Mozaïği" olarak adlandırılan ve yine Antalya Müzesi'nde sergilenen mozaiktir. Gerek işçilik ve renkliliği gerekse Anaksagoras, Pythagoras, Demosthenes, Lykurgüs, Thukydides ve Salon gibi yedi ünlü düşünürün portlerini içermesiyle çok ayrıcalıklı bir öneme sahiptir. Agoranın güney ucundaki yarı daire planlı yapının meclis binası (bouleuterion) veya konser salonu (odeion), kuzeyindeki iyi korunmuş küçük yapınınınsa tapınak kalıntısı olduğu anlaşılmaktadır. Bunların dışında bir hamam, nekropol alanı ve geç dönem yapısı olan nekropol kilisesi bulunmaktadır.

Manavgat'a bağlı Bucakşeyhler Mahallesi'nde bulunan Lyrbe Antik Kenti, Dream World Resot&Spa hotel yaklaşık 24 kilometre uzaklıkta yer almaktadır. Antik kente ulaşım özel araçla, toplu araçla ve transfer araçları ile yolculuk yapılabilmektedir.





## Köprülü Kanyon Milli Parkı

Dünya çapında birçok rafting organizasyonunun da düzenlendiği milli park, aynı zamanda 14 kilometre uzunluğuna ve 100 metreyi aşan duvar yüksekliği ile Türkiye'nin en uzun kanyonudur. 1973 yılında milli park statüsü kazanan bölgede ekstrem sporları da rahatlıkla yapılabilmektedir. Rafting yapmak ise Köprülü Kanyonunu diğer kanyonlardan ayrıcalıklı konuma getirmektedir. İçerisinde, bölgenin önemli su kaynaklarından olan Köprüçayın da ziyaret edilebileceği park sınırlarında geyik, dağ keçisi, kurt, ayı ve porsuk gibi nadir görülebilen canlılar da gözlemlenebilmektedir. Ayrıca milli parkın içerisinde sedir ormanları, kızılçam ve makilik alanların yanı sıra Kapadokya'daki peribacalarına benzer taş oluşumları da bulunmaktadır. Milli park, doğal güzelliklerin yanı sıra tarihi varlıkları da bünyesinde barındırmaktadır. Bölgede Selge Antik Kenti'nden kalma tiyatro, agora, Artemis ve Zeus tapınakları, sarnıçlar ve su kemerleri bulunmaktadır.

Köprülü kanyon içerisinde Restaurant hizmeti veren mülkiyetler bulunmaktadır.

Manavgat'ın popüler doğal güzellikleri arasında bulunan Köprülü Kanyon Milli Parkı, Dream World Resort&Spa hotele ortalama 79 kilometre uzaklıkta, Bozyaka Mahallesi sınırları içerisinde yer almaktadır. Parka ulaşım özel araçla, toplu araçla veya transfer araçla gerçekleştirilmektedir.





## Green Canyon

Manavgat ilçesi yakınlarında, Toros dağlarında bulunan yeşil göl rezervuarında dinlendirici bir yolculuğun keyfini çıkarın. Yeşil Kanyon olarak adlandırılan Oymapınar Barajı, Türkiye'nin en yüksek dördüncü barajıdır. 17 km uzunluğundaki yolculuk sırasında güzel manzaranın tadını çıkarabilir ve zümrüt berraklığında gölün rengine hayran kalabilirsiniz. Manavgat ilçesi yakınında, Toros dağlarında yer alan yeşil göl rezervuarında sessiz ve dinlendirici bir yolculuğun keyfini çıkarın. Oymapınar Barajı elektrik üretmek amacıyla inşa edildi. Nefes kesen manzarası ve tekne gezileriyle yıllardır yerli ve yabancı birçok ziyaretçinin ilgisini çekmektedir.

Tekne turu içerisinde yemek imkânı mevcuttur.

Ayrıca; Oymapınar barajına giderken yolun sağındaki su kemerleri herkesin ilgisini çekmektedir. Roma mühendislik sanatının en güzel örneklerinden olan bu su kemeri Antik Side Şehrine aittir.

Oymapınar Barajı (Yeşil Kanyon) Dream World Resort&Spa hotel'le 37 km, Manavgat'a 23 km, Alanya'ya 80 km, Antalya'ya 93 km uzaklıktadır. Ulaşım özel araçlar ve tur araçları ile sağlanmaktadır.



## Hat Sanatı

Arapça ‘hatt’ mastarından türeyen yazı, çığır, yol anlamlarına gelen hat kelimesi, terim olarak “Arap yazısını estetik ölçülere bağlı kalıp güzel bir şekilde yazma sanatı (hüsn-i hat)” anlamında kullanılmıştır. Kaynaklarda genellikle cismani aletlerle meydana getirilen ruhani bir hendesedir” şeklinde tarif edilen hat sanatı, bu tarife uygun bir estetik anlayış çerçevesinde yüzyıllar boyunca gelişerek süregelmiştir.

Batıda hüsn-i hat karşılığında calligraphy (kaligrafi) kelimesi kullanılmaktadır. Ansiklopediler kaligrafi sözcüğünü “Güzel yazma, genellikle estetik kurallara bağlı olarak ölçülü yazma sanatı” şeklinde tanımlamıştır.

Önce Araplar tarafından kullanılan Arap yazısıyla anılan hat, hicretten birkaç asır sonra İslam ümmetinin ortak değeri haline gelmiş ve İslam hattı vasfını kazanmıştır. İslamiyet’ten önceki asırlara ait Arapça kitabeler üzerinde yapılan araştırmalar, Arap yazı sisteminin aslen Fenike yazısına bağlanan bitişik Nebat yazısının devamı olduğunu ortaya koymuştur.

Mekke ve Medine’ye yayılmadan önce ve sonra çeşitli adlar alan Arap yazısı önce cezm adıyla anılmaya başladı. Medine’de Medeni ismini alan yazı zamanla iki üsluba ayrıldı. Dikey harfleri uzun ve sağdan sola meyilli olana Mail, yatay harfleri fazlaca uzatılana Meşk adı verildi. Hz. Ali’nin Kufe’yi merkez yapmasından sonra burada büyük gelişme gösterdi ve Kufi adını kazandı. Bu tarihten sonra Kufi sözü, genel bir anlam kazanarak İslamiyet’in doğuşundan Abbasiler devrine kadar Mekki, Medeni gibi isimli yazıların yerine de kullanıldı.

Kufi’nin kullanılması Abbasiler zamanında 150 yıl sürdü. Abbasilerin Bağdatlı meşhur veziri ve hattatı olan İbn Mukle sahip olduğu geometri bilgisi sayesinde yazının ana ölçülerini tespit eden bir sistem ortaya koymaya muvaffak oldu. Harflerin güzelliği için nokta, elif ve daireyi standart bir ölçü olarak kabul etti. Bu ölçüler dahilinde muhakkak, reyhani, sülüs, nesih, tevki ve rika adında altı çeşit yazının usul ve kaidelerini ortaya koydu. Bunların tamamına da aklam-ı sitte

denildi. Bu altı çeşit yazı, bir asır sonra yine Bağdat’ta yetişen Arap asıllı Hattat Ali B. Hilan’ın eliyle inkişaf etti. Gelişme yolunda her geçen gün biraz daha ilerleyen yazı, 200 sene sonra Abbasi Halifesi Yakut El-Musta’sımı’nin gayretiyle daha belirgin kaidelerle güzelleşti.

Abbasilerin, 1258 yılında tarih sahnesinden silinmesinden sonra yazıda üstünlük Türk ve İranlı hattatların eline geçti. İranlı hattatlar aklam-ı sitteyi kendi anlayışlarına göre yazdılsa da Yakut’un üslubundan ayrılmadılar. Osmanlı Türkleri ise hat sanatında erişilmesi mümkün olmayan üstün bir ekol kurdular. 16. yüzyılda Osmanlı-Türk hattatlarının babası sayılan Şeyh Hamdullah aklam-ı sitte’ye o zamana değin ulaşılamayan bir güzellik ve olgunluk getirdi. Şeyh Hamdullah devrinde aklam-ı sitteden sülüs ve nesih Türk zevkine uygun geldiği için süratle yayıldı ve Mushaf yazımında sadece nesih hattı kullanılmaya başlandı. Şeyh Hamdullah’tan sonra yetişenler onun gibi yazma gayretiyle hareket ettiklerinden hattatların başarısı ‘Şeyh gibi yazdı’ veya ‘Şeyh-i sani’ sözüyle anılır oldu. Bu durum 150 yılı aşkın bir süre devam etti.

17. yüzyılın ikinci yarısında Hafız Osman, Şeyh Hamdullah’ın üslubunu bir elemeye tabi tutarak kendine has bir hat üslubu ortaya koydu. Hafız Osman’ın hat sanatına açtığı çığır bütün haşmetiyle sürüp giderken bir asır sonra İsmail Zühdü ve kardeşi Mustafa Rakım, onun yazılarından ilham alarak kendi şivelerini oluşturdular. Mustafa Rakım, sülüs ve nesih yazılarında olduğu gibi celi sülüste de özellikle istif mükemmeliyetiyle bütün hat üsluplarının zirvesine çıktı ve Hafız Osman üslubunu sülüsten celiye aktarmasını başardı. Mustafa Rakım’dan sonra gelen celi üstadı Sami Efendi, İsmail Zühdü’nün sülüs harflerini celiye tatbik ederek Mustafa Rakım Efendi’nin yoluna yeni bir yön vermiştir.





# Yörresel Ləzzətlər





# TÜRK GECESİ





## Tavşan Yüreği Zeytini



Antalya ili sınırları içerisinde yetiştirilen Tavşan Yüreği Zeytini yerel bir çeşit olup, genellikle yeşil sofralık zeytin olarak tüketilmektedir. Meyvelerinin yağ seviyesi düşük olduğu için yağlık olarak değerlendirilme ihtimali oldukça düşüktür. Genellikle salamuralık olarak toplanan Tavşan Yüreği Zeytini 2018 yılında coğrafi işaret kimliğini kazanmıştır. Antalya Tavşan Yüreği Zeytininin en önemli ayırt edici özelliği ise meyve ve çekirdek şeklinin yüreğe benzer olmasıdır. Ayrıca zeytinin meyve etinin sert olması sonucu hasat sırasında zedelenme ihtimalinin diğer zeytin çeşitlerine göre daha düşük olması ve kendi kendini tozlayabilme yeteneğine sahip olması diğer ayırt edici özellikleri arasındadır. Meyve etinin sert ancak kabuğunun ince olması sofralık yeşil zeytin üretiminde kostik kullanılmadan tatlandırma yapılabilmesini sağlar. Diğer yeşil sofralık zeytin çeşitleri tatlandırma için kostik içerisinde 12-14 saat bırakılırken Antalya Tavşan Yüreği Zeytini kostiğe ihtiyaç duymaz.



## Çiğirdik

Çiğirdik Antalya'da genellikle çayın yanında tüketilen atıştırmalıklardan biridir. Atıştırmalık olarak sürekli yapılan ilginç bir lezzet olduğunu söyleyebiliriz. Sadece susam ve üzüm pekmezi ile hazırlanan kare atıştırmalıkların tadı da kendini yedikçe yediyor. Susamlı tatlılar Ankara gibi bazı şehirlerde sokaklarda seyyar satıcılar tarafından satılıyor. Ballı, pekmezli krokanları seviyorsanız yöresel bir krokan olan çiğirdik sizin için harika bir atıştırmalık seçeneği olabilir. Kalori yönünden de yoğun olduğunu söylemek gerekir.

Kavrulmuş susamların üzüm pekmezi ile birleştiği bu lezzet marketlerden alınan birçok atıştırmalığı geride bırakacak kadar güzel bir tada sahip. Yolunuz Antalya'ya düşerse mutlaka yanınıza birkaç paket çiğirdik alın. Hem ikram etmek için hem de açlığınızı gidermek için harika bir seçenek olabilir.







Yapılışı ve sunumu ile diğer bölgelerde yapılan kabak tatlılarından farklı olan Antalya kabak tatlısı yapılırken kabak özenle doğranıp, içine limon sıkılarak bir gün toz şekerde bekletiliyor. Dolaptan çıkarılan kabak, közde saatlerce pişirilip, kuzinede fırınlanıyor.

Manda kaymağı, tahin, ceviz, Antep fıstığı, acı, Hindistan cevizi eklenerek sunulan kabak tatlısı ilgi görüyor. Antalya kabak tatlısı, tercihe göre sıcak veya soğuk olarak da servis edilebiliyor. Öyle ki şehre gelen turistlerin de gözdesi olan bu lezzeti Avrupa ülkelerinden ve Rusya'dan gelen turistler, paket paket ülkelerine götürüyor.

Antalya Kabak Tatlısı 12.04.2021 tarihinde Türk Patent ve Marka Kurumu tarafından tescillenmiş ve coğrafi işaret alınmıştır.



DREAMWORLD  
Resort & Spa

07

**PERSONEL EĞİTİMLERİ  
VE  
SOSYAL FAALİYETLER**



## Personel Eğitimleri

Oluşturmuş olduğumuz yıllık eğitim planları doğrultusunda otellerimizde gıda güvenliği, çevre, kimyasal, iş sağlığı ve güvenliği, ilkyardım, yangın, kalite, sosyal eğitimler verilmektedir.

Eğitimlerimiz iç eğitim ve dış eğitimler olarak planlanmaktadır. Çevre eğitimlerimiz; çevre temizliği, doğal hayatın korunması, atıkları doğru ayrıştırma, atık azaltma, kimyasalların güvenli kullanımı, sıfır atık gibikonular içermektedir. Çevre danışman firmamız belli periyotlarda personelimizi bilinçlendirmek için eğitim vermektedir. Danışman firmamızın yanı sıra kimyasal tedarikçi firmalarımızdan da eğitimler almaktayız.

Çevre eğitimleri dışında otellerimizde meydana gelebilecek acil durumlar için acil durum ekibi kurulmuştur. Bu tür durumlarda bilinçli olmanın önemini farkındayız. Bu yüzden yangın ve ilk yardım eğitimleri almaktayız. Acil durumlara hazırlıklı olmak için belirli periyotlarda tatbikatlar yapmaktayız. Bitkisel atık yağlarımızı ve posalarımızı lisanslı firmalara vererek bertaraf etmekteyiz. Almış olduğumuz iç ve dış eğitimlerde bitkisel atık yağlarının geri dönüşümünün çok önemli olduğu ve çevreye verdiği zararlarla ilgili bilinçlenmekte ve çevremizi de bilinçlendirmekteyiz.





## Sosyal Faaliyetler

Otellerimiz içinde yaptığımız eğitim ve aktiviteler dışında kazandığımız çevre ödüllerimizin devamlılığını sağlamak için yerel kuruluşlarla da çevre etkinliklerine katılmakta ve bölge halkının bilinçlenmesini sağlamaktayız. Personellerimize bayramlarda çikolata ve ihtiyaç sahibi personellerimize market ve gıda yardımı yapmaktayız. Yerel kuruluşlar ile sosyal projelerde yer almakta ve çevre etkinliklerine katılarak bölge halkını bilinçlendirmek için çalışmalar yapmaktayız.

Çalışanların, kendilerini geliştirebilecekleri, fikirlerini özgürce dile getirebilecekleri ve ayrımcılığa maruz kalmayacakları uluslararası standartlara uygun, insan haklarına saygılı bir iş ortamı sunmayı amaçlıyoruz.

Personel yemekhanesi, çalışanlar için personel yemekhanesinde çıkan yemekler ücretsizdir. Kahvaltı, öğle, akşam ve gece menüsü şeklinde hizmet vermektedir. Ayrıca sıcak ve soğuk içecekler mevcuttur. Doktor ofisi, otelimizde bir doktor ve bir hemşirenin bulunduğu doktor ofisi bulunmaktadır. Çalışanlarımız sağlık hizmetinden mesai saatleri içerisinde yararlanabilmektedir.

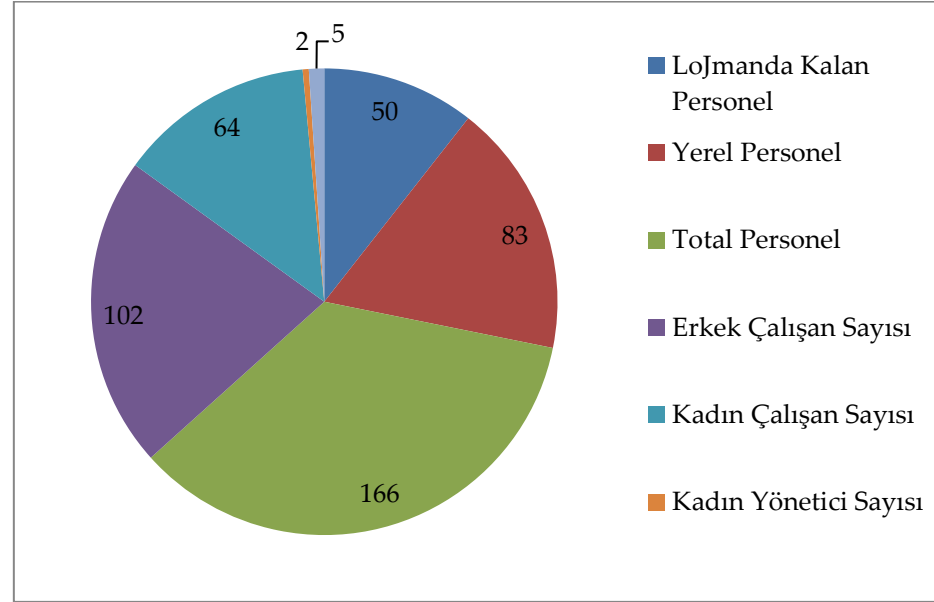
Antalya İl Milli Eğitim Müdürlüğü ile yapmış olduğumuz, Mesleki Eğitim İş birliği protokolü kapsamında üç yüze yakın personelimiz Ustalık Eğitimleri almıştır.

Eğitimlerimiz 2023 yılında da devam edecektir.



## Personel İstihdamı

Tesisimiz toplumla yerel toplum ile daha yakın ilişki kurmak adına yerel halktan personel teminine öncelik verir. Bu durumun yerel halk ile daha yakın bir ilişki kurmasına yardımcı inancındadır. Yerel halktan çalışanlar sayesinde, toplumun ihtiyaçlarını daha iyi anlayabiliriz ve daha kaliteli hizmetler sunabiliriz.







DREAMWORLD  
resort & spa